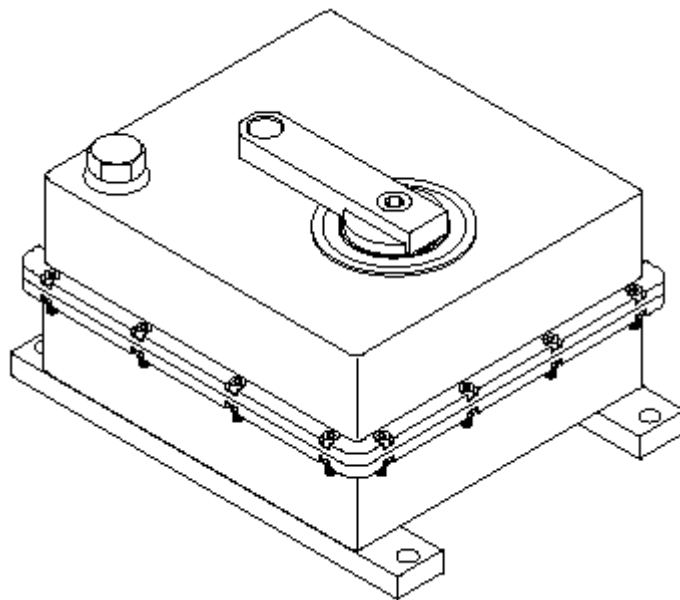


L8542115  
Rev. 10/99/01

**Подземен електромеханичен двигател  
за двукрили врати**

**DU.350V**



**Инструкция за монтаж и експлоатация**

## Въведение

Благодарим Ви, че избрахте двигател DU.350V. Всички продукти от богатата гама на Бенинка` са резултат от двадесет-годишен опит в областта на автоматичните задвижвания и от продължителните търсения на нови материали и на напреднали технологии. Следователно ние сме в позицията да Ви предложим продукти, на които може да се разчита, тъй като те са високоефективни и полезни и напълно задоволяват изискванията на клиентите. Всички наши продукти са произведени в съответствие със стандарт UNI 8612 и са в гаранция. Възможните наранявания на хора или инциденти, причинени от евентуални производствени повреди, са защитени чрез застрахователни полици, осигурени от една от водещите застрахователни компании.

## Обща информация

За ефикасна операция на двигателя е необходимо вратата да има следните характеристики:

- добра издръжливост и устойчивост;
- всяка от крилата трябва да има само една панта (ако е необходимо, елиминирайте останалите);
- пантите трябва да позволяват гладки и постоянни ръчни операции;
- когато крилата на вратата са затворени, трябва да прилепват добре едно към друго.

## Общи характеристики

DU.350V е напълно вградена система, която не променя външния вид на вратата.

Семпъл и изпитан, той може да се инсталира към всяка врата с радиално движение до 3,5м максимум на крило.

Движението е тихо и гладко, благодарение на лостовата система, която регулира скоростта в зависимост от различните фази на работа.

Частите на мотора са минали през маслена вана и предпазват от филтрация на влагата и образуване на кондензация, която може трайно да увреди работата на мотора.

Електрическото заключване не е необходимо, защото неревърсивната система осигурява заключване на крилата.

Инсталацията е лесна; след като вградите кутията, моторът се прикрепя с неръждаеми стоманени гайки и болтове.

Системата е оборудвана със специален ключ, който я освобождава за ръчни операции.

Кутиите за вграждане са поцинковани, за да гарантират по-дълъг живот на системата. Налични са 2 версии: DU.90 на 90° и DU.110 на 110°.

Уредът DU.180 предлага отваряне на 180° (за дължина на крилата, не превишаваща 2м).

Същият DU.180 може да се използва за автоматизиране на специални входове.

## Технически данни DU.350V

Захранване	230V
Мощност	310W
Ток в покой	1,4A
Въртящ момент	270Nm
Коефициент на редуция	0,001
Изолация	F
Максимално тегло на крилото	500Kg
Време за завъртане на 90°	11s
Максимална дължина на крилото*	3m
Кондензатор	12,5µF
Мазане	Agip Blasias 32 Oil
Тегло	20kg
Размери	235x235xH295mm
<b>DU.90</b>	
Тегло	15Kg
Размери	400x362x211mm
<b>DU.110</b>	
Тегло	16,2Kg
Размери	400x400x211mm

\* Автоматизирането на по-дълги крила е също възможно, но движението няма да бъде толкова гладко и постоянно.

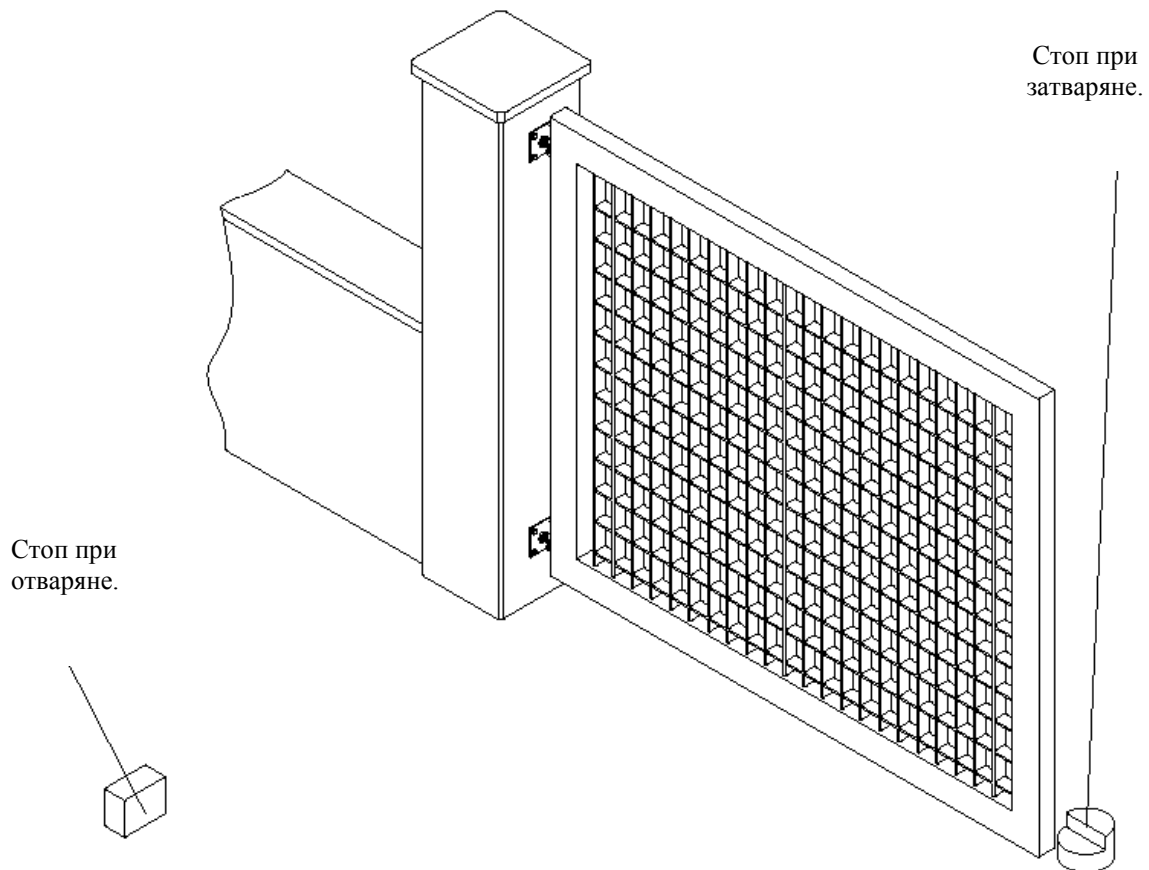


Fig.1

### Механични стопове (фиг.1)

За да се автоматизира вратата, трябва да има механични стопове при отваряне и затваряне, тъй като DU.350V не е оборудван с крайни изключватели.

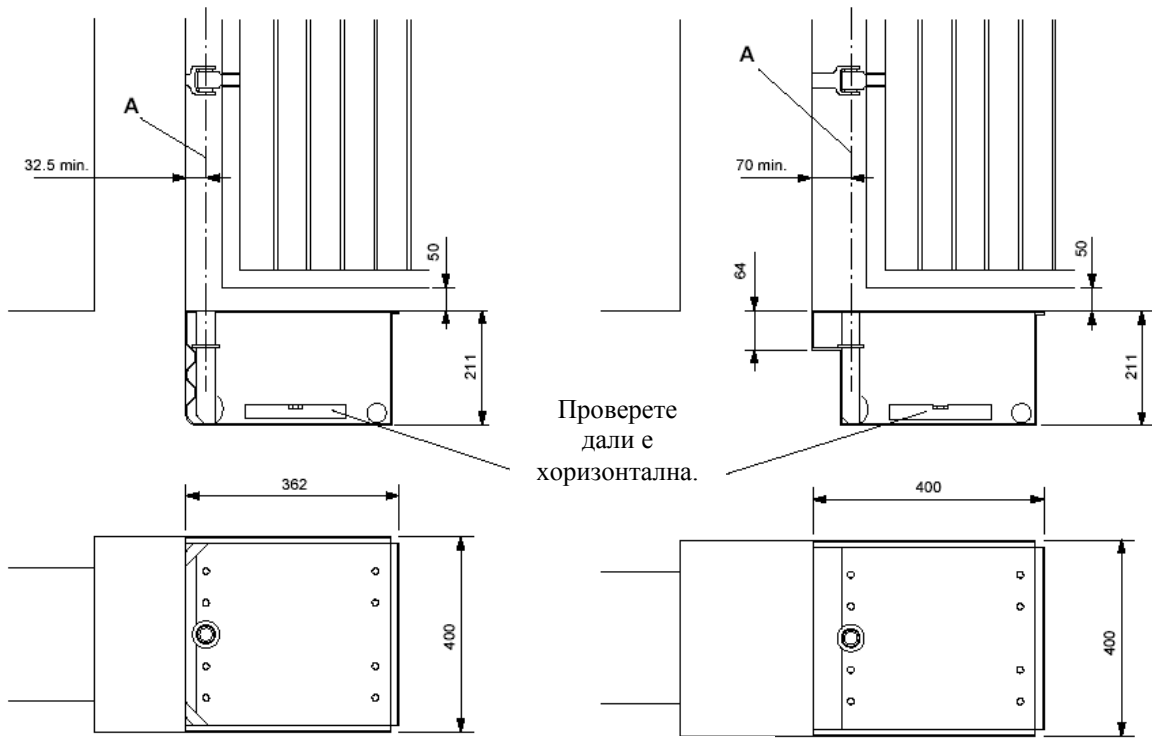
### Монтиране на кутията, служеща за основа

Изкопайте дупка според инструкциите, дадени на фиг.2 и проверете дали е направен отвор на един от четирите ъгъла на кутията (най-подходящия), за да бъдат прокарани дренажът за вода и терминалът за кабелите (фиг.3).

Циментирайте кутията и проверете дали е нивелирана в хоризонтално положение.

Общи размери на  
кутия DU.90

Общи размери на кутия  
DU.110



Проверете дали оста А е  
поставена отвесно.

Fig.2

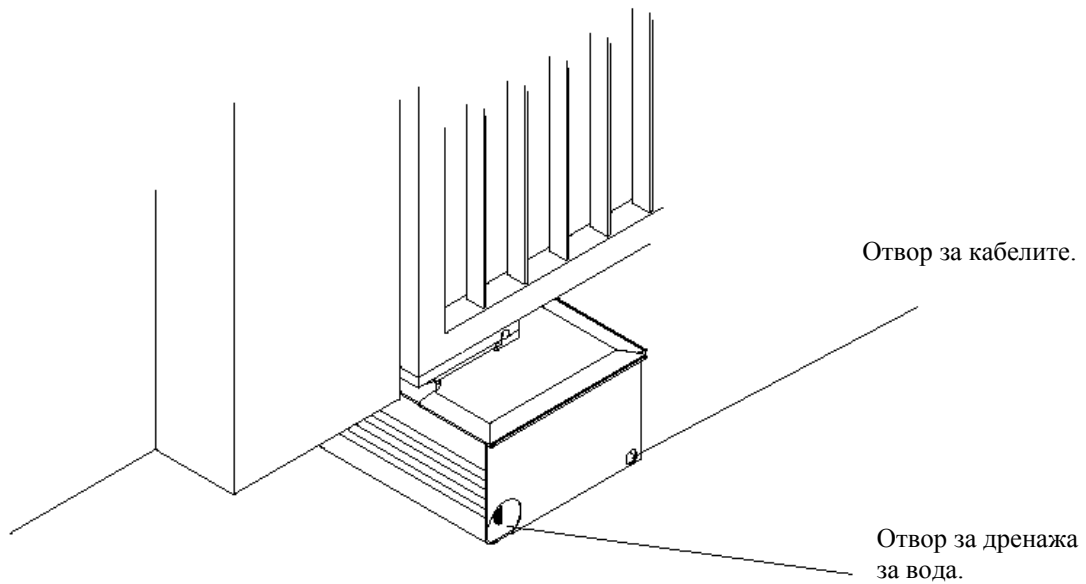
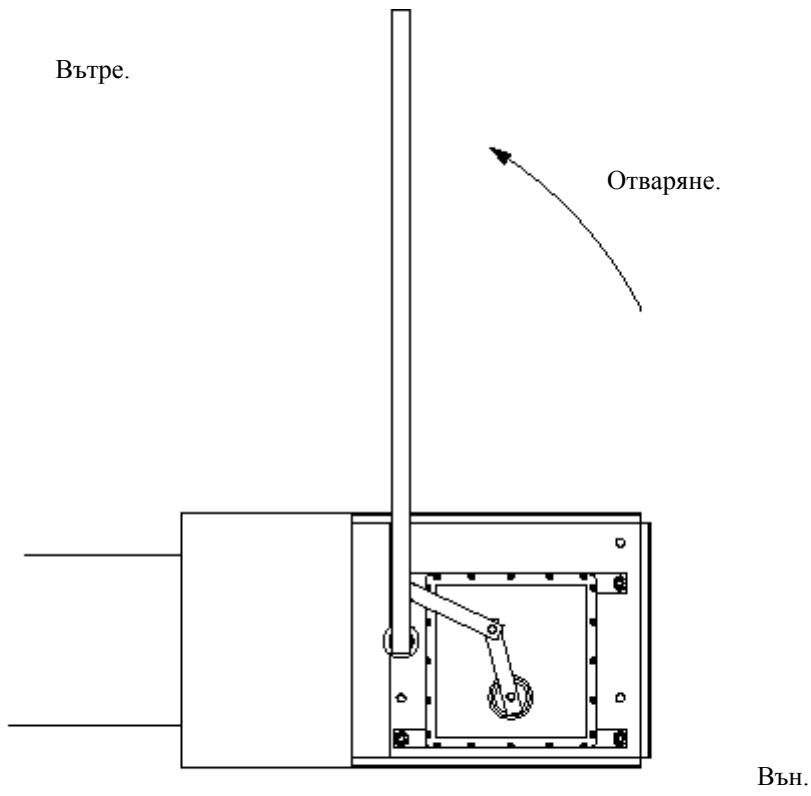
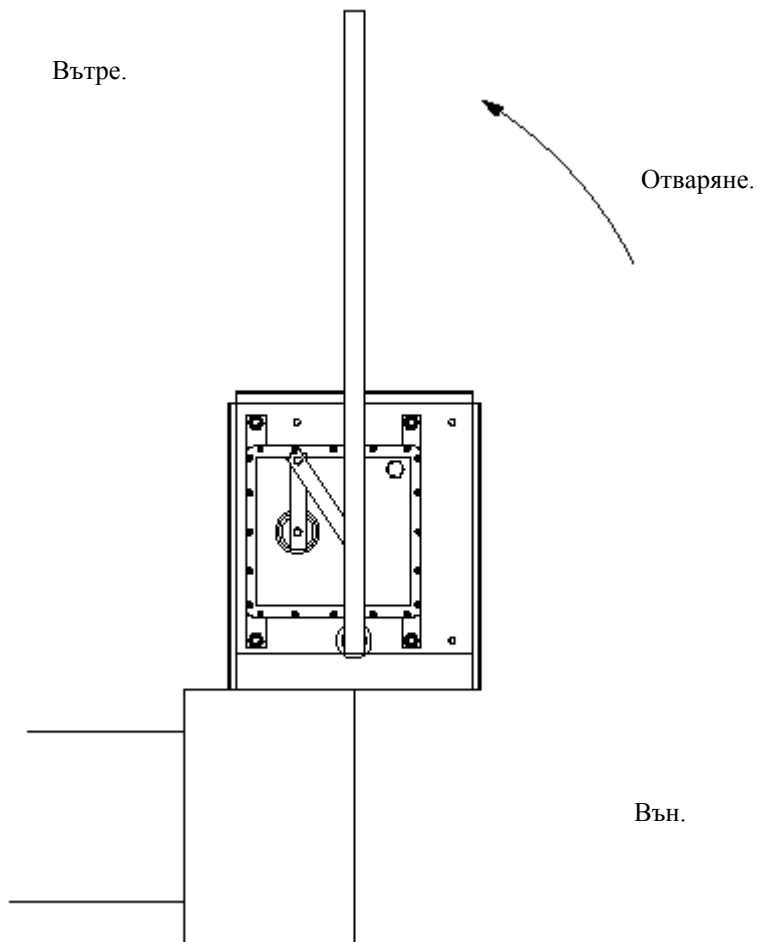


Fig.3



*Fig.4*



*Fig.5*

## Монтиране на мотора

1. Фиксирайте мотора с четирите неръждаеми стоманени шестостенни гайки М10 (част от оборудването), които пасват на винтовете, излизащи от вградената кутия. **Внимание:** В кутията има 8 винта; използвайте тези, които са подходящи, като спазвате инструкциите, дадени на фиг.5.
2. Заварете движещата част за крилото, както е показано на фиг.6.
3. Поставете крилото на мястото му, след като монтирате топчето между шарнирния болт на кутията, служеща за основа и движещата част.
4. Свържете движещата част с планката на мотора чрез свързващия лост и затворете капака (фиг.8).
5. Преди да затегнете гайки М10, проверете дали планките пасват на зоната на четирите винта; ако не, вмъкнете шайби, където е необходимо, като вземете винаги предвид, че моторът трябва да лежи хоризонтално (проверете, като нивелирате).

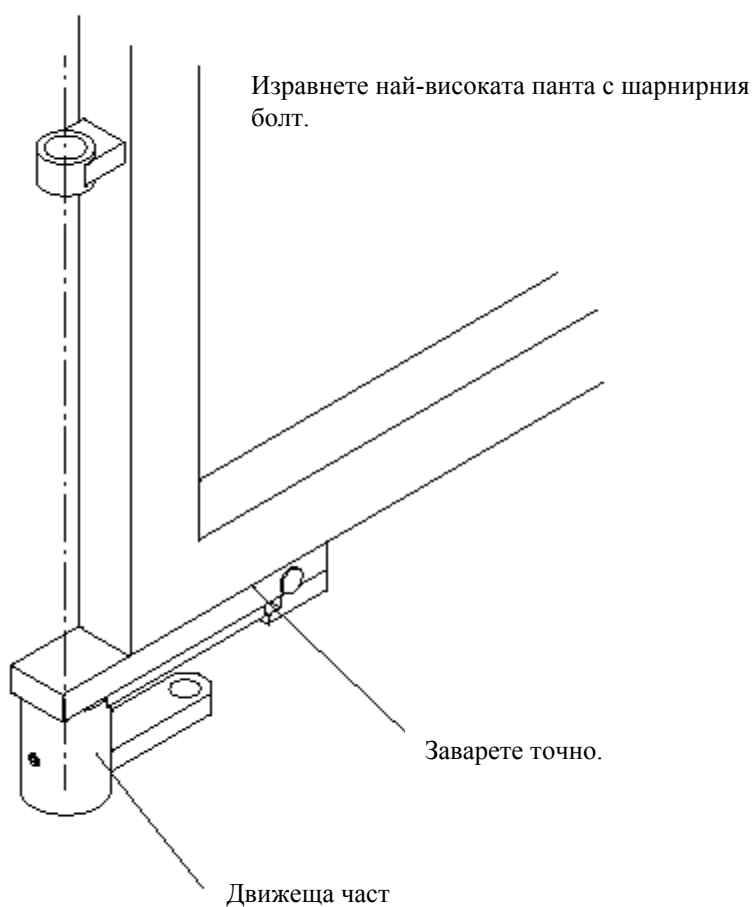


Fig.6

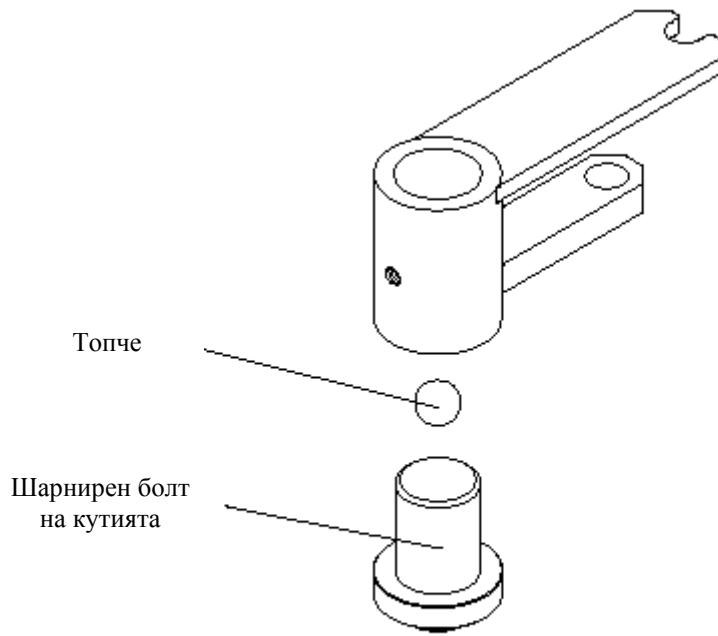


Fig.7

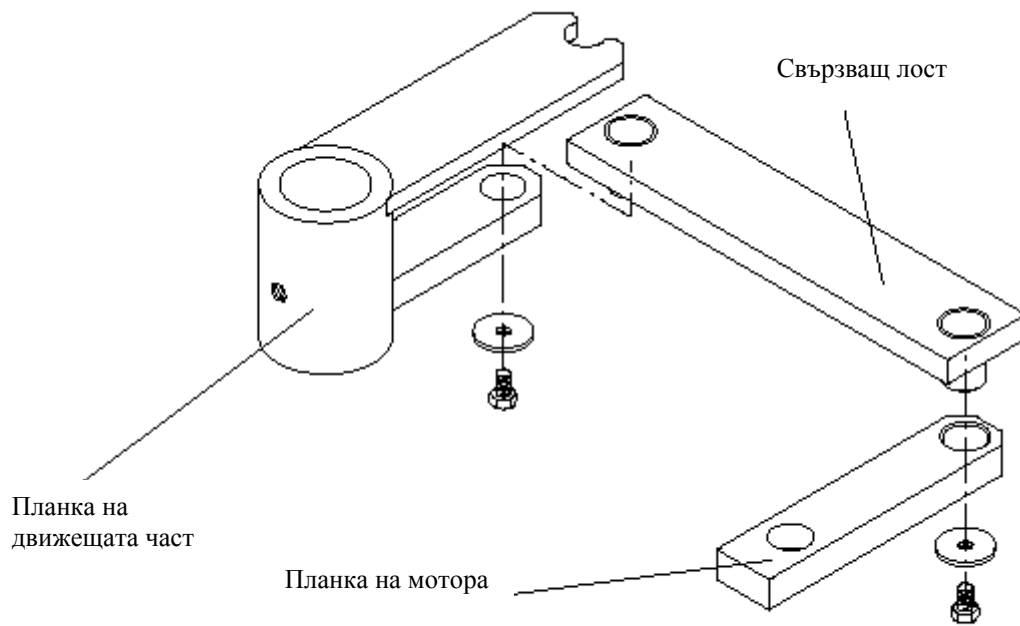


Fig.8

## Електрически връзки (фиг.9)

**Внимание:** Свържете филтъра колкото е възможно по-близо до мотора и за всеки случай преди точката, където кабелът на мотора минава покрай другите кабели и жици.  
За електрическите връзки към централата, моля вижте инструкциите, отнасящи се към самата централа.

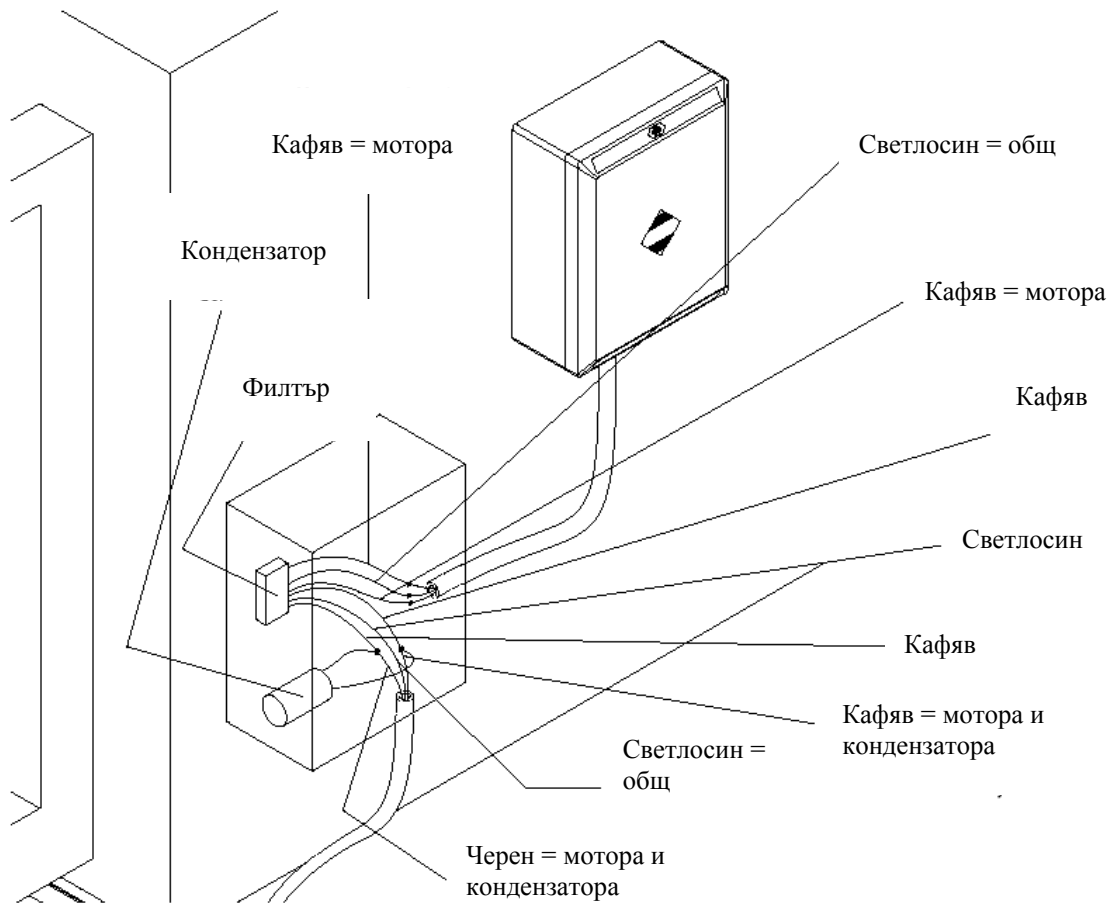
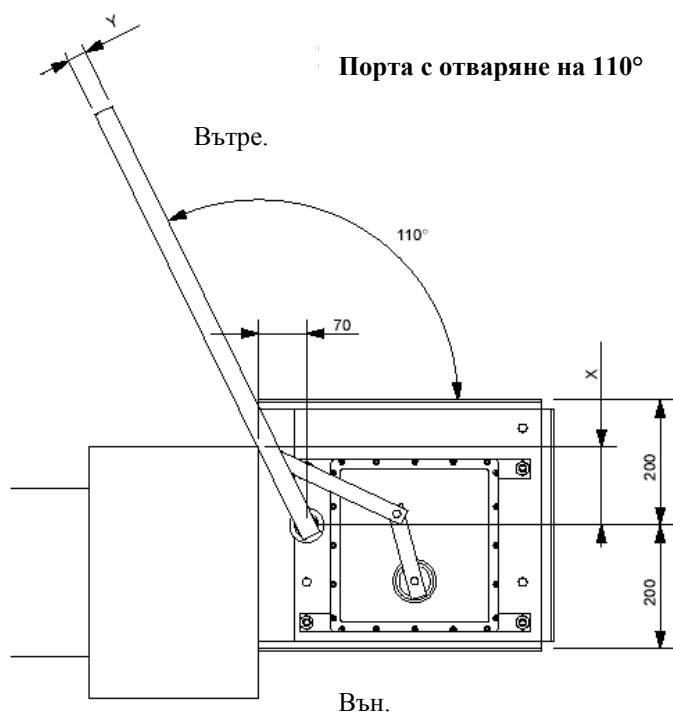


Fig.9

## Отваряне на 110° (фиг.10)

Когато поставяте кутия DU.110 за отваряне на 110°, изчислете размера X (разстоянието между шарнирния болт и понасящия товара ъгъл) така, че да позволява въртене също и в зависимост от плътността Y на портата.



X	Y
130	30
115	40
100	50
85	60
70	70
55	80

Таблицата показва минимални размери X, основани на плътността Y на портата.

Фигура 10

## Отваряне на 180°

Уредът DU.180 предлага отваряне на 180° и се използва с кутия DU.110. Моделът е препоръчителен за крила с дължина до 2м; може да се използва също и за по-дълги крила, но движението няма да е гладко и постоянно.

## Ръчно движение (фиг.11)

Както всички задвижвания Бенинка', мотор DU.350V се характеризира с лесно и функционално освобождаване, което позволява ръчно движение в случай на прекъсване на електричеството.

Следвайте инструкциите:

- Извадете пластмасовия щепсел Т, като повдигнете капака с лоста.
- Пъхнете ключ С и го завъртете.
- При завъртян ключ бутнете крилото докато се завърти леко.
- Махнете ключа и вкарайте щепселите отново; портата автоматично ще спре, щом се върне в оригиналната си позиция или щом моторът бъде стартиран.

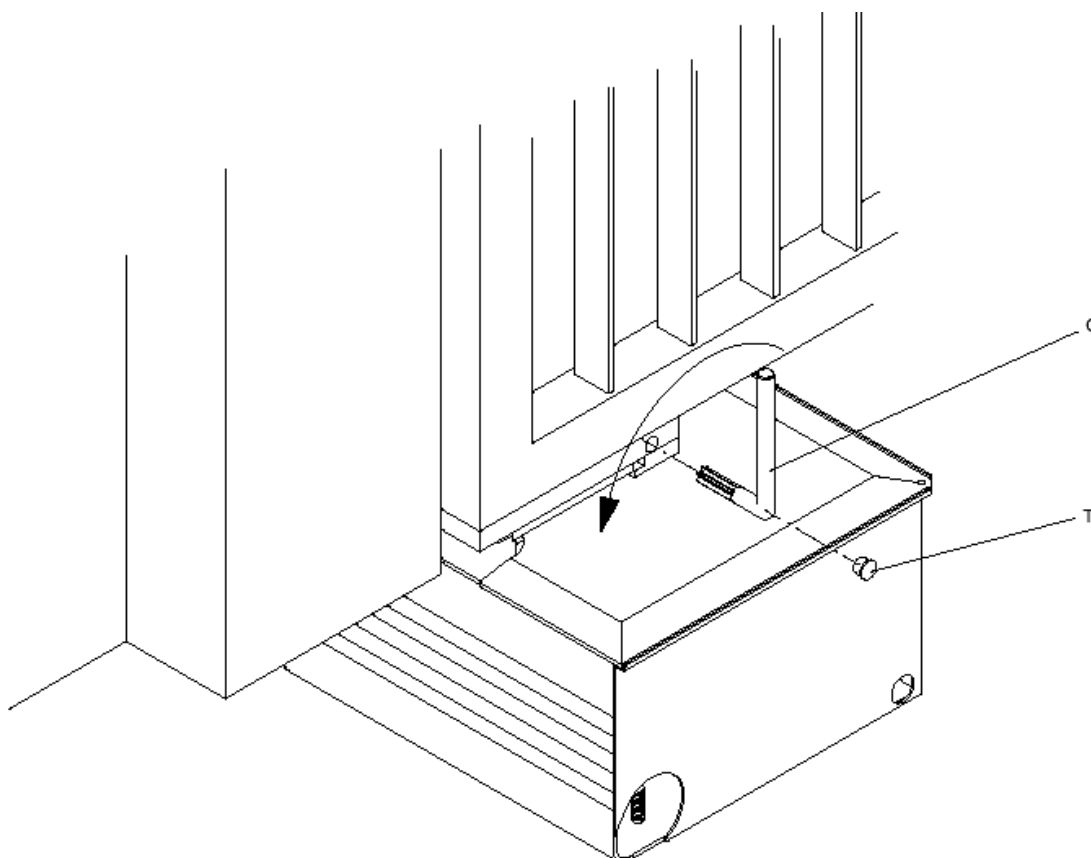
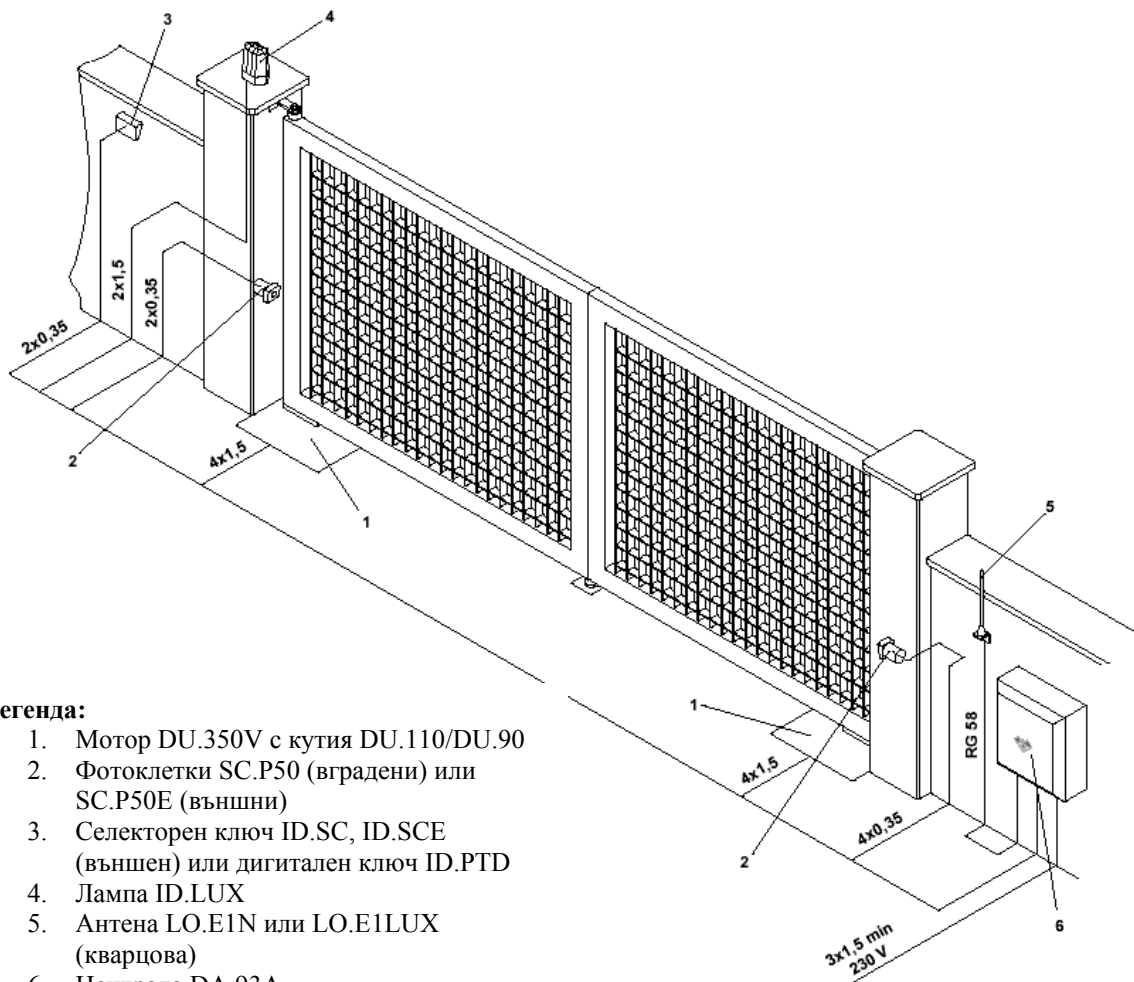


Fig.11



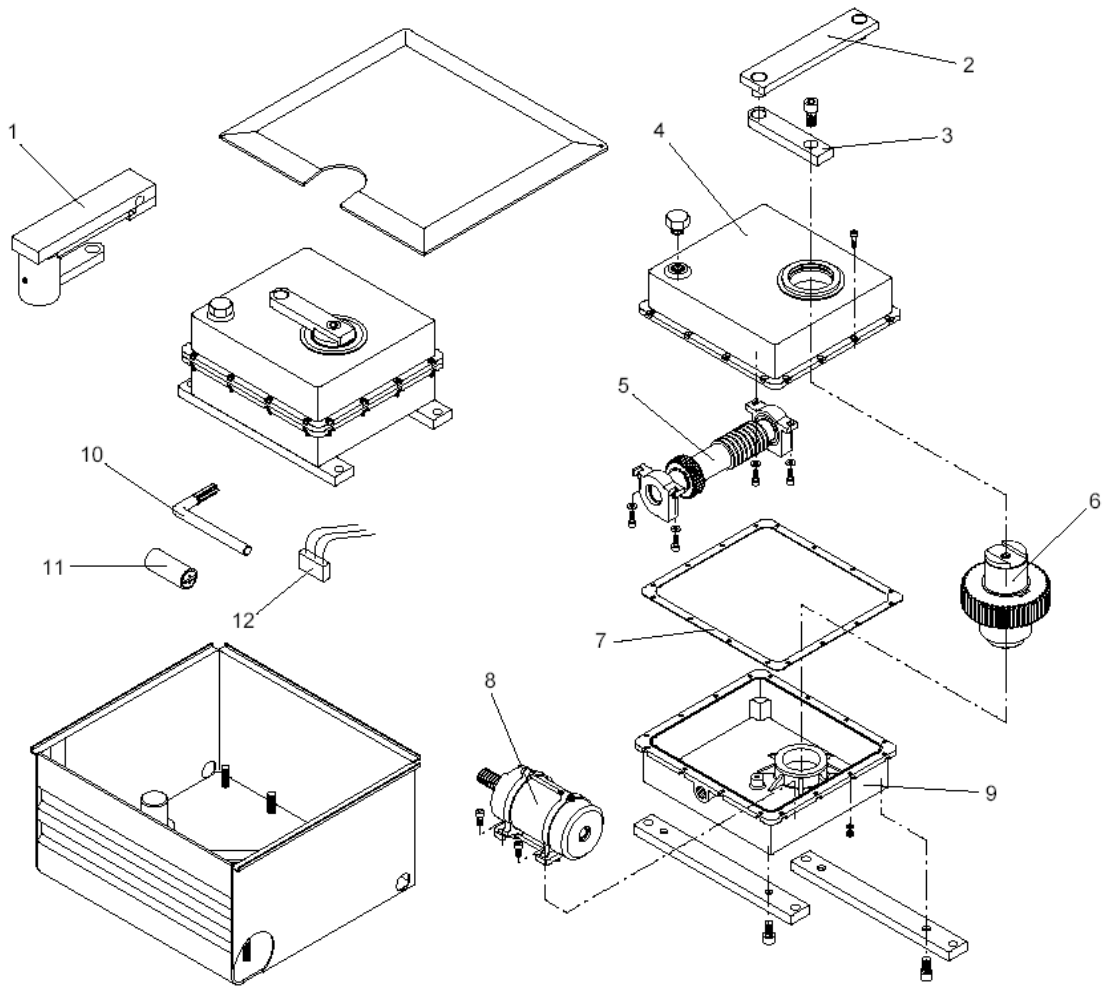
**Легенда:**

1. Мотор DU.350V с кутия DU.110/DU.90
2. Фотоклетки SC.P50 (вградени) или SC.P50E (външни)
3. Селекторен ключ ID.SC, ID.SCE (външен) или дигитален ключ ID.PTD
4. Лампа ID.LUX
5. Антена LO.E1N или LO.E1LUX (кварцова)
6. Централ DA.93A

**Внимание:** Всички външни кабели трябва да бъдат защитени чрез изолатор (напр. Boutil Tenax), съответстващ на стандарт CEI 64-8.

**ВНИМАНИЕ:**

Всички продукти на Бенинка` са защитени срещу евентуални повреди със застрахователна полица, която важи само тогава, когато повредите са производствени и водят до повреда на цялата система и само при условие, че всички части са Бенинка`.



№	Описание	Код
1	Деблокиране	9686018
2	Лост	9686019
3	Движеща планка	9686020
4	Капак	9686016
5	Червячен вал	9686022
6	Изходен вал	9686023
7	Уплътнител	9686021
8	Мотор	9686013
9	Кутия без капак	9686017
10	Ключ	9686071
11	Кондензатор	9686070
12	Филтър за мотора	9686400